

Změny v silničním zákoně a výbavě vozidel od října 2018

K 1. říjnu 2018 vstupují v účinnost dva nové právní předpisy:

- [Zákon č. 193/2018 Sb.](#) přináší mimo jiné změny v zákoně o provozu na pozemních komunikacích (z. č. 361/2000 Sb.).
- [Vyhláška 206/2018 Sb.](#) upravuje mimo jiné požadavky na obsah autolékárničky a další povinnou výbavu vozidel.

Podívejme se na ty nejdůležitější praktické úpravy, které zasáhnou všechny řidiče a měly by se rychle dostat do jejich povědomí.

Úpravy v silničním zákoně

Ulička pro záchranáře

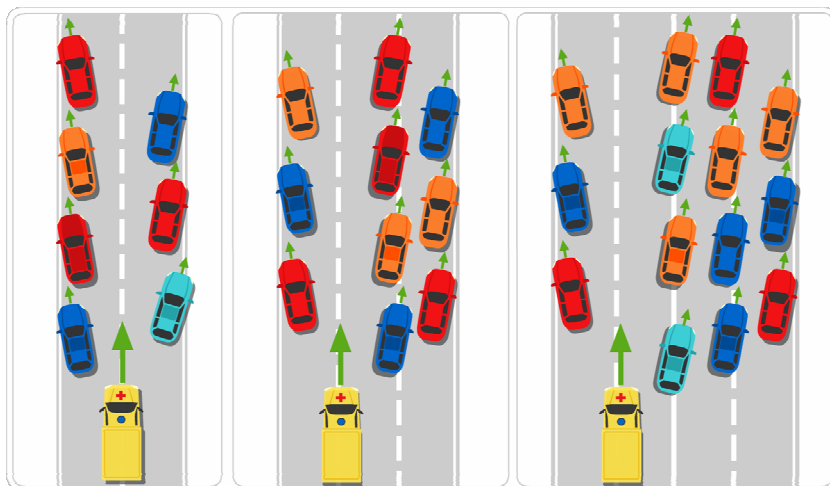
Od října musí řidiči v kolonách na dálnicích a silnicích pro motorová vozidla vytvořit uličku pro průjezd vozidel záchranářů (záchranka, hasiči, policie) mezi levým a přiléhajícím jízdním pruhem.

Sladili jsme tak pravidlo pro průjezd záchranářů mimo jiné s nejbližšími sousedy (Německo, Rakousko, Slovensko).

Důležité také je, aby řidiči uličku vytvářeli včas, tedy už v pomalu jedoucí koloně vozidel. Po zastavení vozidel může být komplikované nebo dokonce nemožné manévr provést.

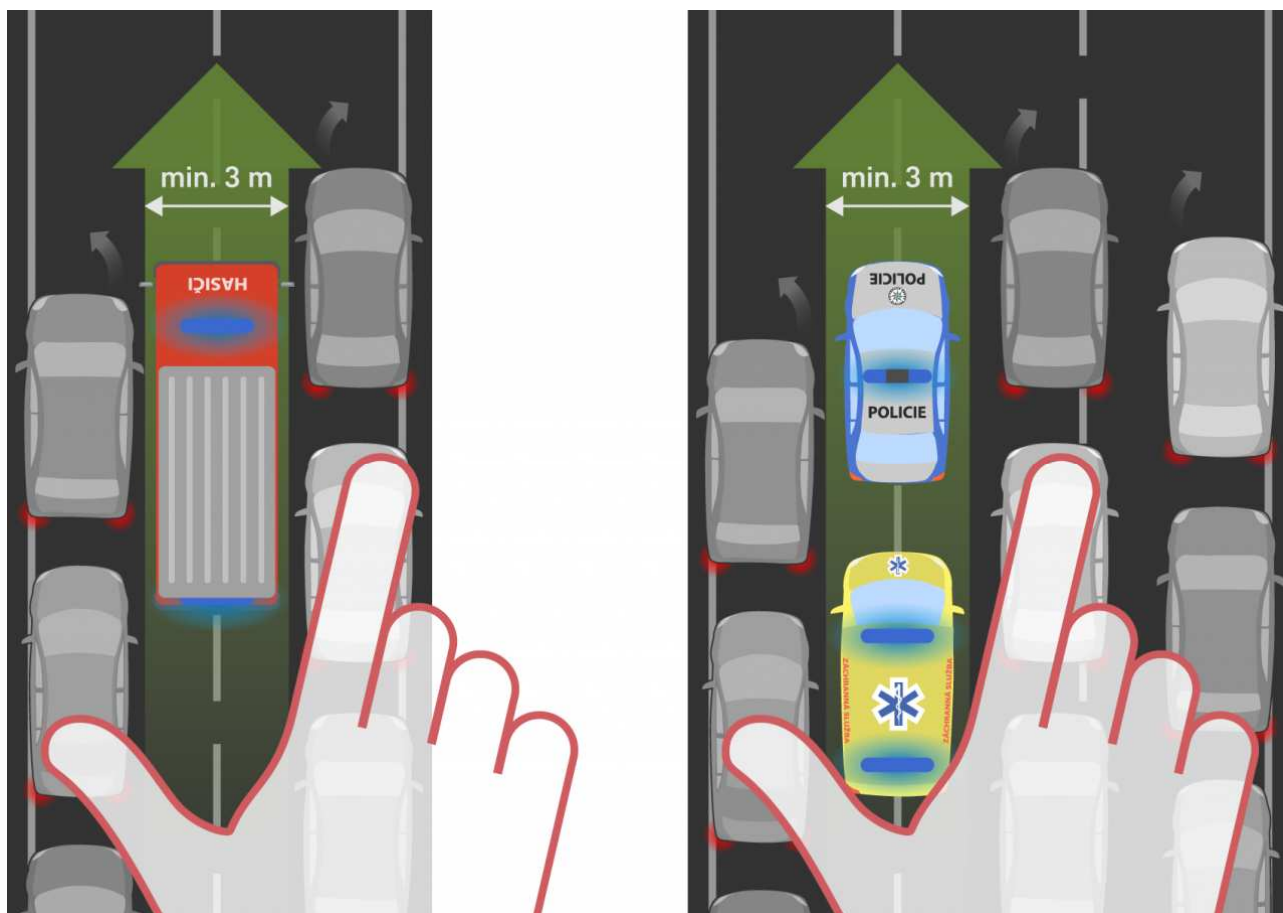
§ 41 odstavec 8 zákona č. 361/2000 Sb. účinný od 1. října 2018

Není-li dálnice nebo silnice pro motorová vozidla s nejméně dvěma jízdními pruhy volně průjezdná z důvodu kolony stojících nebo pomalu jedoucích vozidel, jsou řidiči vozidel povinni vytvořit mezi jízdními pruhy prostor pro průjezd vozidel s právem přednostní jízdy; při tom směřují vjet na krajnici nebo na střední dělicí pás. Jsou-li v jednom směru jízdy více než dva jízdní pruhy, vytváří se tento prostor mezi jízdním pruhem, který je nejvíce vlevo, a k němu přiléhajícím jízdním pruhem. Do tohoto prostoru směřují vjet pouze vozidla s právem přednostní jízdy, vozidla správce pozemní komunikace a vozidla sloužící k odstranění následků dopravní nehody nebo překážky provozu na pozemních komunikacích.



Mnemotechnická pomůcka.

Pokud si jízdní pruhy představíme jako prsty pravé ruky, kdy palec je jízdní pruh nejvíce vlevo, uličku tvoříme vždy mezi palcem a ukazováčkem pravé ruky nehledě na to, kolik dalších jízdních pruhů (prstů) komunikace má ...



Modré a červené majáky

Vozidla policie, hasičů a záchranky mohou být nově vybavena majáky modré a červené barvy.

§ 41 odstavec 11 zákona č. 361/2000 Sb. účinný od 1. října 2018

Zvláštním výstražným světlem modré a červené barvy mohou být vybavena vozidla Ministerstva vnitra používaná policií a označená podle zvláštního právního předpisu, vozidla používaná Hasičským záchranným sborem České republiky nebo jednotkami požární ochrany a vozidla poskytovatele zdravotnické záchranné služby.

Na technickou silniční kontrolu vč. měření emisí o 8 km dále

Prodlužuje se vzdálenost, kterou je řidič na vyzvání policie povinen v případě silniční technické kontroly ujet k příslušnému zařízení a zpět, z 8 na 16 km.

Upřesňuje se také vymezení příslušného zařízení k provedení technické kontroly, kam patří i stanice měření emisí nebo autorizované metrologické středisko.

Nadále zůstává v platnosti, že řidič je v případě zjištění vážné nebo nebezpečné závady povinen náklady technické kontroly uhradit.

§ 6a odstavec 2 zákona č. 361/2000 Sb. účinný od 1. října 2018

Při technické silniční kontrole je řidič povinen

a) zajet k mobilní kontrolní jednotce, do stanice technické kontroly, do stanice měření emisí nebo do autorizovaného metrologického střediska, pokud zajižďka včetně cesty zpět není delší než 16 kilometrů.

Změny v obsahu lékárníčky a povinné výbavě

Vybavení lékárníček

Obsah lékárníčky byl zeštíhlen a nově není vyžadována výměna jednotlivých zdravotnických prostředků kvůli expiraci.

Červeně označené položky byly z obsahu lékárníčky odstraněny.

Motolékárnička

- Obvaz s 1 polštářkem
- Obvaz se 2 polštářky
- Obinadlo škrťící pryžové
- Rukavice pryžové (latexové) chirurgické v obalu
- Šátek trojcípý
- Náplast s polštářkem

Autolékárnička

- Obvaz s 1 polštářkem
- Obvaz se 2 polštářky
- Náplast hladká cívka
- Obinadlo škrťící pryžové
- Rukavice pryžové (latexové) chirurgické v obalu
- Nůžky zahnuté (se sklonem) v antikorozi úpravě se zaoblenými hroty
- Isotermická fólie o rozměrech nejméně 200 x 140 cm
- Šátek trojcípý
- Náplast s polštářkem
- Rouška plastová

Zdroj: Informační leták Ministerstva dopravy

(Pozor! MD takticky zahájilo informační kampaň ještě před definitivním schválením vyhlášky, takže na internetu můžete hojně narazit i na velmi podobný, ale chybný leták MD, kde jsou nůžky uvedeny mezi vyřazeným obsahem autolékárničky.)

Povinný obsah autolékárničky

od 1. října 2018



Povinná výbava

Nově **nemusíte** v povinné výbavě mít:

- náhradní pojistky
- náhradní žárovky
- náhradní kolo, klíč na matice kol a hever (zvedák) v případě, že jde o vozidlo:

> které má opatřena všechna kola pneumatikami zvláštní konstrukce umožňující nouzové dojetí po defektu s indikací defektu v kterékoliv z pneumatik (Runflat),

> které je vybaveno prostředky pro bezdemontážní opravu poškozené pneumatiky umožňující nouzové dojetí,

> s patřičným smluvním vztahem, na jehož základě bude zajištěna oprava poškozené pneumatiky nepřetržitě na celém území České republiky,

> v jízdní soupravě, je-li náhradním kolem stejného rozměru a provedení a příslušenstvím nutným k jeho výměně vybaveno jiné vozidlo v této jízdní soupravě.

Informační leták Ministerstva dopravy

Povinná výbava od 1. října 2018

- Reflexní vesta
- Výstražný trojúhelník

~~X~~ Náhradní pojistky

~~X~~ Náhradní žárovky

~~X~~ Náhradní kolo *

~~X~~ Klíč na matice *

~~X~~ Příruční zvedák *

* Platí jen pro vozidla s pneumatikami, které umožňují nouzové dojetí po defektu a zároveň defekt indikují, vozidla, která jsou vybavena prostředky pro bezdemontážní opravu poškozené pneumatiky umožňující nouzové dojetí, nebo pro vozidla se zajištěnou asistenční službou.

